



竹

宁可食无肉，不可居无竹。无肉令人瘦。

无竹令人俗。

人瘦尚可肥，士俗不可医。

# 巴西经济增长中的劳动力因素

高庆波

[gaogb@cass.org.cn](mailto:gaogb@cass.org.cn)

竹

宁可食无肉，不可食无竹。无肉令人瘦。

无竹令人俗。

人瘦尚可肥，士俗不可医。

## 两个视角

- 从20世纪60年代至今，巴西经济总量从1000亿美元左右，增长到了2011年9400亿美元（2000年不变美元价格），平均增长速度4.5%。
- 在上个世纪70年代，巴西人均GDP水平即达到人均1000美元的水平，但直到今天，巴西仍处于世界银行所界定的上中等收入阶段。



宁可食无肉，不可居无竹。无竹令人俗，无肉令人瘦。

# 汇率 (兑美元)

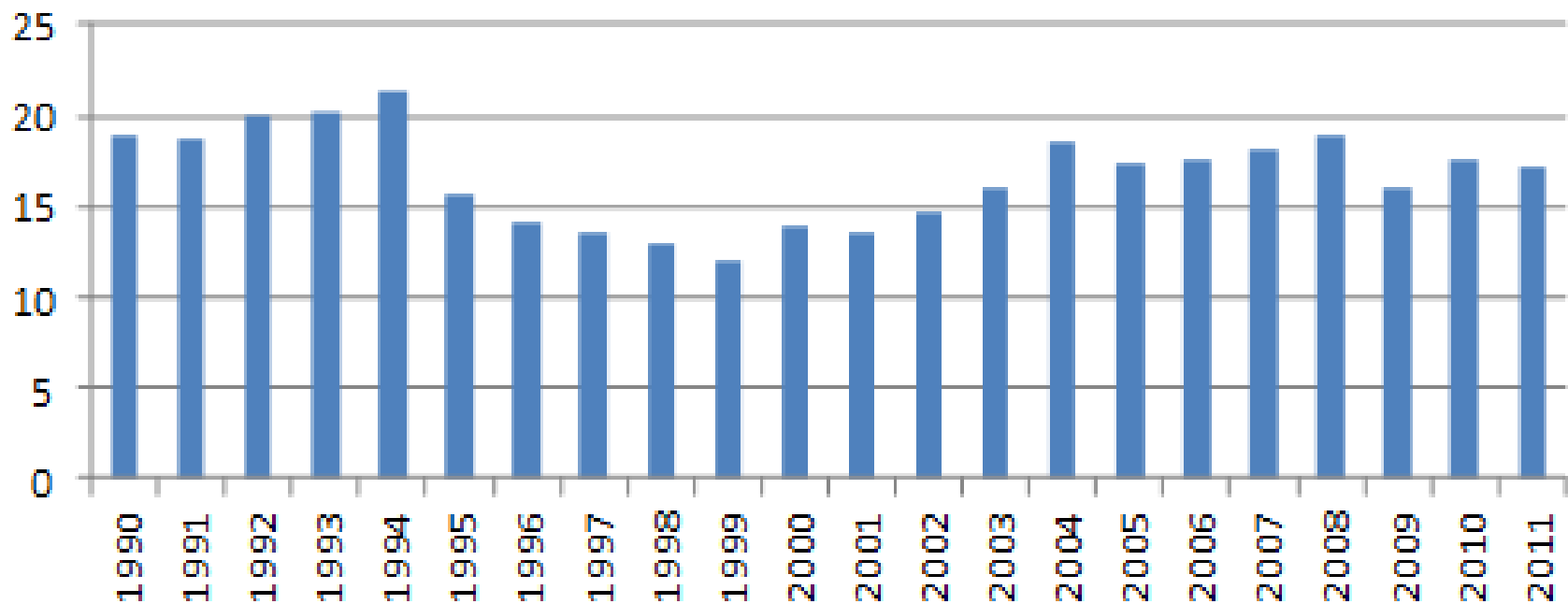
年份	汇率	年份	汇率	年份	汇率
1982	1E-10	1992	0.001953	2002	2.92036
1983	2E-10	1993	0.038277	2003	3.07748
1984	8E-10	1994	0.664684	2004	2.92512
1985	2.7E-09	1995	0.917667	2005	2.43439
1986	5.9E-09	1996	1.0051	2006	2.17533
1987	1.7E-08	1997	1.07799	2007	1.94706
1988	1.14E-07	1998	1.16052	2008	1.83377
1989	1.23E-06	1999	1.81393	2009	1.99943
1990	2.96E-05	2000	1.82942	2010	1.75923
1991	0.000176	2001	2.34963	2011	1.67283

资料来源：UNCTAD（联合国贸易与发展大会），UNCTADstat



宁可食无肉，不可食无竹。无肉令人瘦，  
无竹令人俗。  
人瘦尚可肥，士俗不可医。

# 储蓄占GDP比重





竹

宁可食无肉，不可食无竹。无肉令人瘦，

无竹令人俗。

人瘦尚可肥，士俗不可医。

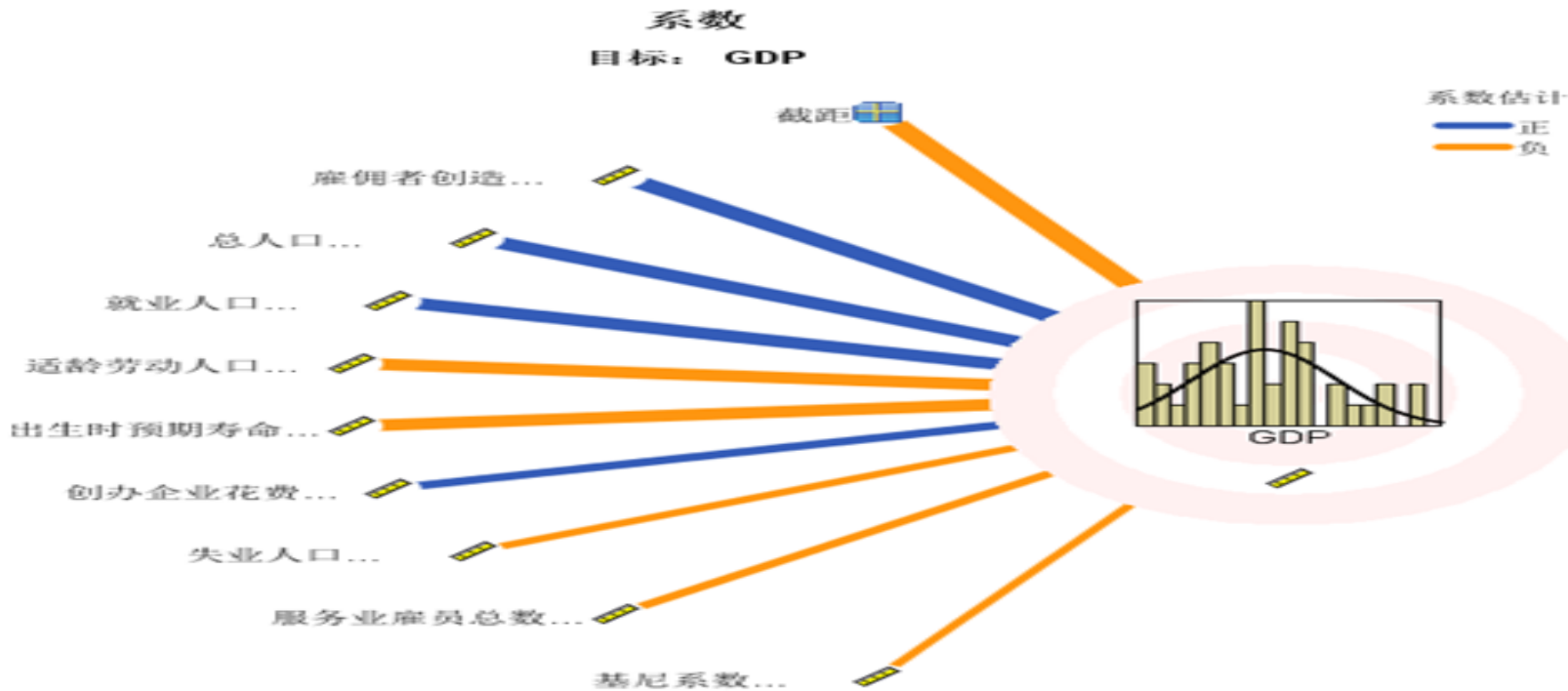
# 人口情况

	人口增长率%	人口预期寿命	15-64岁人口比重%*	65岁以上人口比重(%)*
1970-1975	2.38	59.5	56.0	3.8
1975-1980	2.35	61.5	58.0	4.0
1980-1985	2.26	63.4	59.0	4.1
1985-1990	1.88	65.3	60.4	4.5
1990-1995	1.57	67.3	62.6	5.0
1995-2000	1.50	69.3	64.9	5.6
2000-2005	1.28	70.9	66.2	6.3
2005-2010	0.94	72.2	67.5	7.0
2010-2015	0.84	74.0	68.9	8.1



# 经济增长因素线性建模系数情况

人虽不可胜，士德不可辱。





竹

宁可食无肉，不可居无竹。无肉令人瘦。

无竹令人俗。

人瘦尚可肥，士俗不可医。

# 人口与GDP

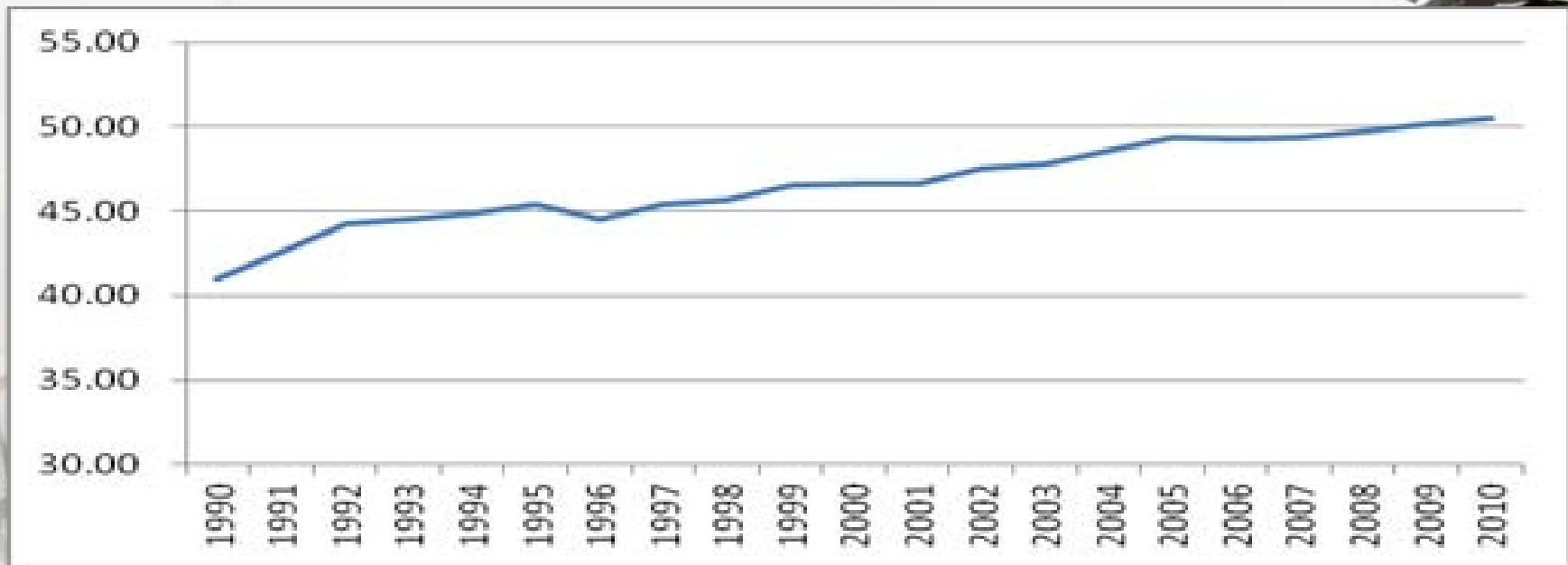


资料来源：世界银行，<http://data.worldbank.org/country/brazil>



宁可食无肉，不可食无竹。  
无竹令人俗。  
人瘦尚可肥，士俗不可医。

# 经济活动人口占总人口比重



资料来源：根据联合国UNPP人口数据世界银行与劳动参与率数据绘制。



竹

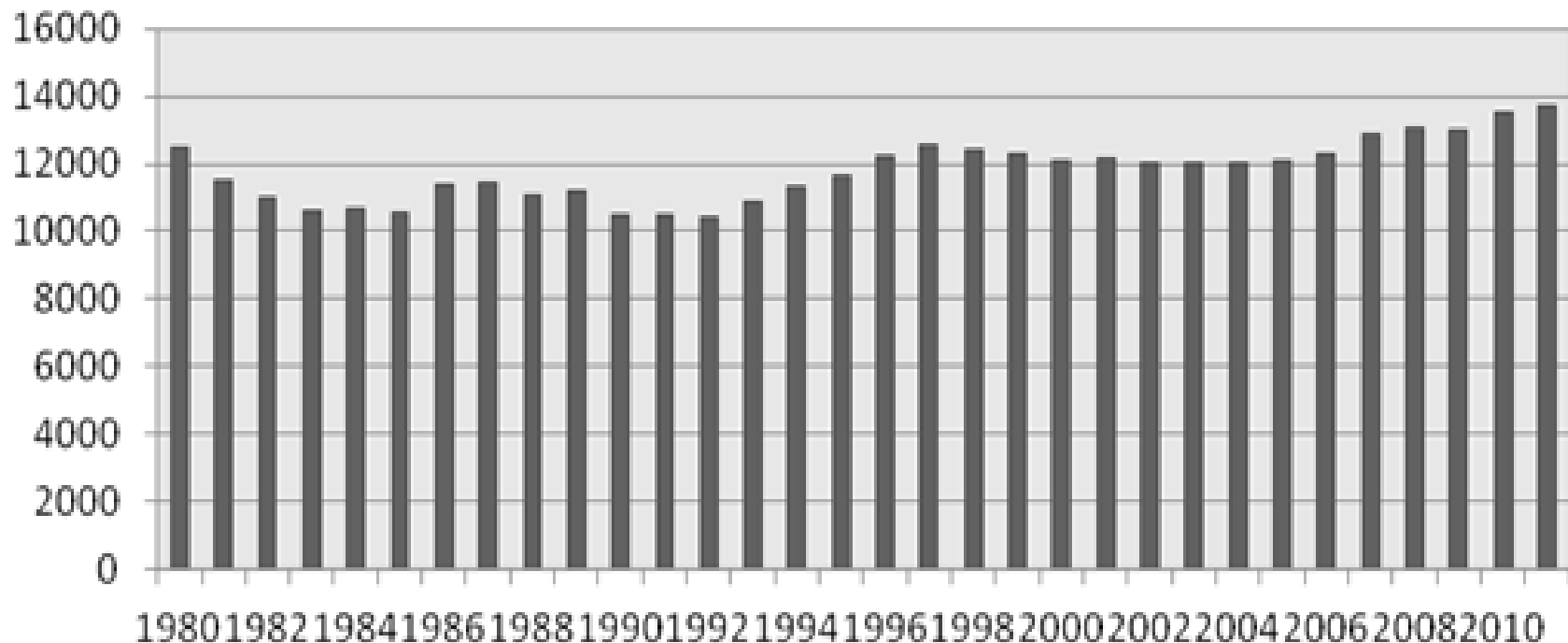


宁可食无肉，不可居无竹。无肉令人瘦。

无竹令人俗。

人瘦尚可肥，士俗不可医。

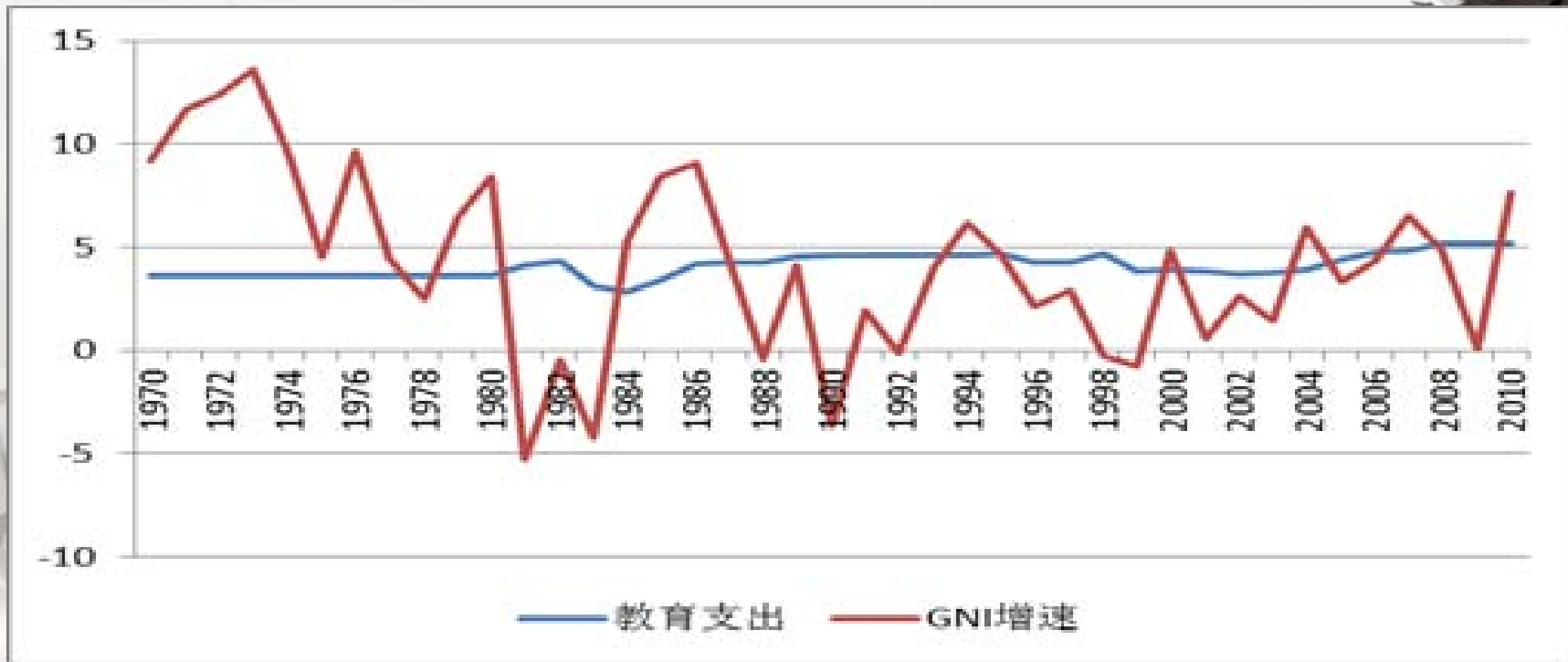
# 雇员人均GDP





宁可食无肉，不可食无竹。  
无竹令人俗。  
人瘦尚可肥，士俗不可医。

# 教育支出占GNI比重与GNI增速





宁可食无肉，不可居无竹。无竹令人俗，无肉令人瘦。人瘦尚可肥，士俗不可医。

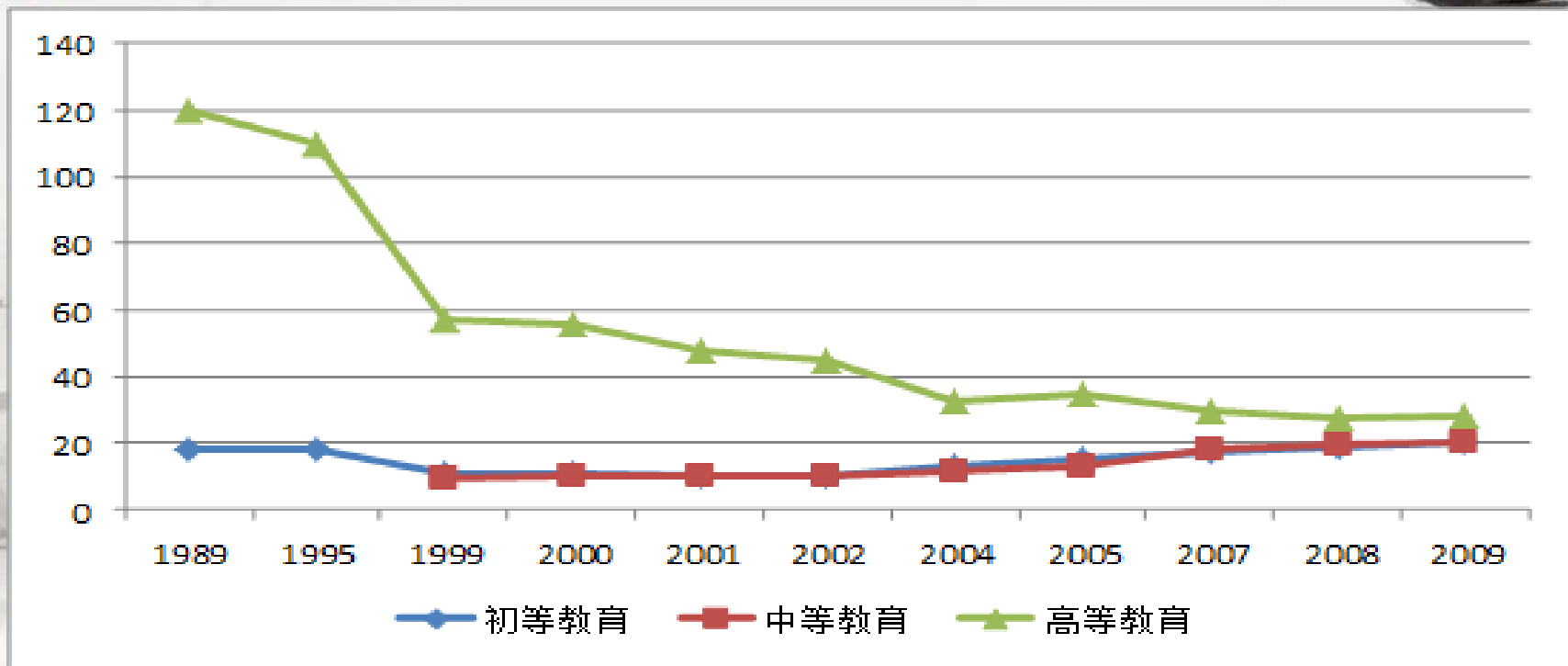
# 劳动者受教育程度

年份	初等教育程度劳动者比重	中等教育程度劳动者比重	高等教育劳动者比重
1992	13.9	14.1	6.1
1993	14.2	14.5	6.3
1995	15	15.4	6.7
1996	16.4	17.1	6.9
1997	16.3	17.6	7.2
1998	17.1	18.7	7.2
1999	17.6	19.5	7.2
2006	42.4	29.5	8.8
2007	41.1	30.6	9.3



# 教育经费占人均GDP的比重 (%)

人虽不可貌相，女不可貌取。



竹



宁可食无肉，不可居无竹。无肉令人瘦。

无竹令人俗。

人瘦尚可肥，士俗不可医。

## 研发人员数量

- 2000年，每百万人中研发人员数量只有423人，工程师数量只有338人；到2008年，为695人和559人。
- 高于智利、墨西哥、委内瑞拉等国，仅低于阿根廷
- 低于发达国家：英国研究人员是每百万人中有3794人（2010）、美国是4673人（2006）、日本是5189人（2008）、韩国是4946人（2008）。

竹



宁可食无肉，不可居无竹。无肉令人瘦

无竹令人俗。

人瘦尚可肥，士俗不可医。

## 经济双重特征：

- 一是三段式经济增长：巴西克服了80年代到90年代初期的一系列困难，在历经国内严重的通货膨胀以及汇率的剧烈波动局面下，在长达十余年的经济衰退的情况下，在90年代走出了泥潭，经济重新开始增长。
- 数量的增长（隐藏的质量增长）：雇员人均创造GDP数量近乎恒定，国民储蓄水平在低水平波动，在这种情况下，巴西经济的增长幅度和劳动力数量增长幅度几乎相同。



竹

宁可食无肉，不可居无竹。无肉令人瘦。

无竹令人俗。

人瘦尚可肥，士俗不可医。

- 这正是世界银行关于“中等收入陷阱”定义中所提到的，无力转变经济增长方式的一种现实反映——通过数量多扩张，通过消耗更多的人力与资源，而不是更多的通过生产率的提升增长经济。

竹



宁可食无肉，不可居无竹。无肉令人瘦，

无竹令人俗。

人瘦尚可肥，士俗不可医。

# 挑战与未来

- 人口结构的变化
- 巴西总体生产能力得到了极大提升
- 高等教育的“去精英化”，将使得整个社会的人力资本存量有大幅度的提升



竹

宁可食无肉，不可居无竹。无肉令人瘦。

无竹令人俗。

人瘦尚可肥，士俗不可医。



谢谢

