



中巴经贸合作 新篇章

在巴拿马过去20年的快速增长中，中国扮演了重要角色，是其运河航运、科隆自由贸易区、国际会展业等传统支柱产业的主要贡献力量之一，也是其外资的重要来源之一。两国建交所产生的制度性保障则有助于扩大双方经贸的互补，推动经贸合作扩大升级。

■ 岳云霞

巴拿马位于中美洲地峡，坐拥巴拿马运河，是世界级的物流中心和重要的国际金融中心之一。近年来，在经济结构高度互补的市场力量推动下，中巴经贸关系不断深化。2017年6月13日，中国和巴拿马共同签署建交联合公报，正式建立大使级外交关系。建交无疑将成为两国经贸关系的稳定器和推进器，开启双方合作新篇章。

中国——从未缺位的巴拿马经济贡献者

自新中国成立以来，在长达68年的时间里，中国与巴拿马之间虽未建交，但双边民间交往持续不断。特别是在巴拿马过去20年的快速增长中，中国扮演了重要角色，是其运河航运、科隆自由贸易区、国际会展业等传统支柱产业的主要贡献力量之一，也是其外资的重要来源之一。

中国是巴拿马运河的重量级用户。全长

中巴建交为两国产能合作拓宽了渠道，还将有助于减少中国企业对巴拿马贸易投资遇到的限制，降低风险，为两国合作提供机制保障。

82公里的巴拿马运河是连通太平洋和大西洋的“世界桥梁”，承载了全球约6%的贸易货运量，素有“全球贸易晴雨表”之称。运河经济也是巴拿马发展的重心，运河及其周边产业大约贡献了巴GDP的18%、出口的40%及财政收入的30%。而中国是经过巴拿马运河的第二大货物来源国和第二大货物目的国，也是仅次于美国的巴拿马运河第二大用户。运河年运量的20%来自或流向中国，年1.3万艘的通行船只中约5%为中国船只；每年19亿美元的通行收入中有近8%来自中国用户。运河已经成为联系中巴经济的关键纽带。

中国是科隆自由贸易区最大的贸易伙伴。科隆自由贸易区是仅次于香港的世界第二大免税贸易港和西半球最大的自由贸易区，也是巴拿马经济的传统权重板块之一。作为国际转口贸易重要的货物集散地之一，科隆自由贸易区吸引了40%以上外资，创造了超过3万个就业岗位，2016年其出口转口额占巴GDP的17%，而2011年峰值时甚至一度高达40%。中国对巴贸易

的首要对象也是科隆自由贸易区。统计显示,截至2017年5月,有70余家民营企业,还有中国银行和中国远洋海运集团等企业为双边贸易提供保障。在此基础上,新世纪以来,中巴贸易与中拉贸易整体同步呈现高速增长,巴拿马已成为中国在拉美地区第八大贸易伙伴和第五大出口目的国。据中国海关统计,2016年,中巴双边贸易额为63.83亿美元,其中超过90%通过科隆自由贸易区转口到拉美其他国家。目前,中国作为科隆自由贸易区最大的供货来源国,为其稳健发展提供了支撑。

中国还是巴拿马国际会展业的主要支持者。会展业是巴拿马对外经济的重要组成部分,而展会交流一向是中巴经济关系的重点。自1994年起,中国每年都会派代表团参加巴拿马国际博览会,目前已是巴重要国际型展会的最大参展商。2017年,中国已有几百家企业参加了第35届巴拿马国际贸易博览会、拉丁美洲汽配展、拉丁美洲轮胎展等重大地区展会,参展企业数量、参展人数和展位数量均列各国之首。展会成为带动中巴经济交往的有效媒介,促进了双方的认知和实际经贸活动的开展。

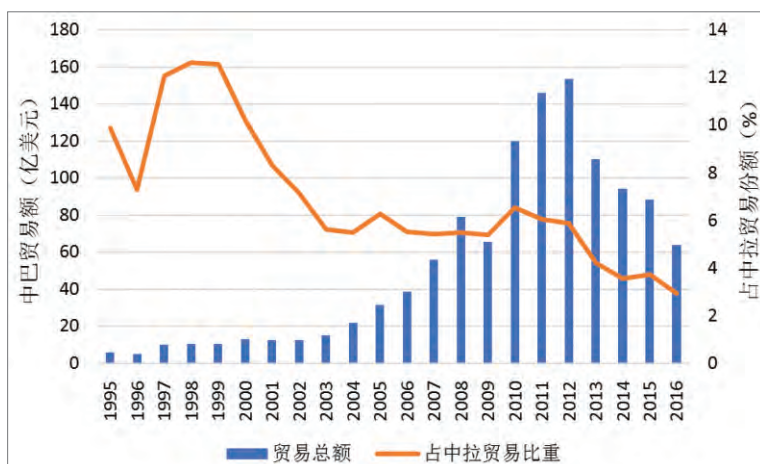
此外,中国还为巴拿马的发展注入了资本。据统计,中国对巴直接投资存量超过2.3亿美元,有30余家中资企业在海运、通信、金融、基础设施建设等领域与巴方开展合作,为巴方创造了就业和税收。这充分表明,长期以来,中巴之间已通过商品与服务贸易、资本流动、企业交往和民间往来,夯实了经贸关系基础。

建交——创造中巴经贸互补合作新空间

近十年来,巴拿马经济增速年均超过7%,是拉美和加勒比地区的“绩优生”,也是全球增长最快的经济体之一。然而,巴经济的显著增长主要来源于运河扩建及其他建设项目产生的投资驱动效应。随着运河扩建竣工,巴拿马需要创造更多的经济增长点,其经济的薄弱环节也需通过外部修补得以完善。在此期间,中巴经贸合作有条件成为重要的助益因素,推动巴经济持续发展。而建交所产生的制度性保障则有助于扩大双方经贸的互补,推动经贸合作扩大升级。

首先,巴拿马的投资驱动型增长模式中,存在资本和基础设施建设能力不足的短板,为

中巴贸易情况(根据WIND数据整理)



中国对巴直接投资存量超过2.3亿美元,有30余家中资企业在海运、通信、金融、基础设施建设等领域与巴方开展合作,为巴方创造了就业和税收。长期以来,中巴之间已通过商品与服务贸易、资本流动、企业交往和民间往来,夯实了经贸关系基础。

中巴合作提供了空间。2007-2016年,巴拿马除了完成举世瞩目的运河主体扩建工程外,还推动了地铁1号线、高速公路衔接工程、首都沿海地带建设(Cinta Costera)和巴拿马城老城更新等多项大型建设项目。通过投资,年均拉动经济增长4个百分点。为了持续发挥投资的经济激励作用并提高国家整体基础设施水平,巴还将陆续推出包括运河配套设施扩建在内的新项目。据统计,巴当前在建项目和规划项目的投资总额超过了167亿美元,约占其2016年GDP的30.3%,超出了巴拿马运河扩建的投资总额。大规模投资将在中长期内有力带动巴经济增长。但是巴拿马的税收能力长期弱于地区可比国家,政府投资能力有限。而中国在基础设施领域的资本优势、技术实力和人才强项恰有助于弥补巴发展短板,双方具备进一步开展合作互补基础。而中巴建交有利于两国开展各类金融合作,便于人员交流,为基础设施合作提供更大支撑。

其次,服务业是巴拿马经济重心,也是中巴合作的重点。长期以来,中巴合作集中于服务领域,通过使用运河、参加会展等,中国成为巴拿马经济发展的积极贡献者之一。中巴建交能够从三个层面为巴拿马服务业的发展提供新动力。其一,在传统的航运服务和会展服务中,建交利好航行贸易投资,便于人员和商品交流,将推动相关领域合作的继续扩大。其二,在巴拿马传统优势的金融服务领域,建交为金融分支机构的设立提供了更大便利,有利于中资机构更好地利用巴地区性金融中心的地位,将促进双方金融合作的开展。其三,在巴拿马侧重发展的旅游业方面,建交无疑为中国游客赴巴旅游带来极大便利,对推动两国旅游

文化发展带来巨大机遇。

再次，在巴拿马相对薄弱的制造业领域，中国的制造优势能够有效结合当地有利的投资环境，为产能合作提供机遇。巴拿马制造业基础薄弱，无重工业，主要以农牧产品加工业及民生用品产业等轻工业为主，但其制度环境和区位优势为外国投资提供了良好的外部支持条件。一方面，巴拿马自由贸易网络优势明显，已签署生效的FTA对象涵盖萨尔瓦多、新加坡、智利、哥斯达黎加、洪都拉斯、危地马拉、尼加拉瓜和美国众多国家和地区。另一方面，巴拿马政策优势突出，政府推动总部经济，出台许多优惠政策，吸引很多国际知名企业将地区总部设在巴拿马。此外，巴拿马营商环境优势显著，在世界银行“营商环境指数”和世界经济论坛全球竞争力指数等排名中是中美洲及加勒比海地区国家表现最佳者，在拉丁美洲国家中亦仅次于智利。为了助力经济长期增长，巴拿马政府计划通过建设产业园等项目，推动产业发展，而中国具备产能、资金和人才等方面的互补支撑条件。中巴建交为两国产能合作拓宽了渠道，还将有助于减少中国企业对巴拿马贸易投资遇到的限制，降低风险，为两国合作提供机制保障。

在长期的民间交往中，中巴经贸合作完成了积累阶段的发展，资源和产业结构的互补使得双边经济合作具备大发展、高成长的条件与空间。中国与巴拿马建立外交关系，将为两国对接合作提供便利，降低制度性风险，从而创造新的双方经贸合作机遇。未来，中国因素能够更好地融入当地建设，必将对促进巴拿马经济社会发展，增加就业，助力巴政府打造成全球物流中心的发展战略。而巴拿马也将为中国整体对外合作提供新的平台和市场。在互利互益的合作中，中巴经贸合作将迎来全面提升的新时期。（作者系中国社会科学院拉丁美洲研究所研究员）



巴拿马概览



持续增长的经济

人口总量：393万（2014年）
GDP：2016年551.8亿美元；人均GDP：13680美元
人类发展指数（HDI）：世界排行第60名



上升的经济水平

服务业为国民经济中的主导；农林渔业占多数民众生计；工业基础薄弱，无重工业。近几年领跑拉美经济。



备受重视的教育

巴拿马对6~15岁儿童实行义务教育。巴拿马大学建于1935年，此外还有技术大学、圣玛丽亚大学和地峡大学。政府对教育事业的支出逐步增加。



神圣的宗教习俗

85%的居民信奉天主教，4.7%信奉基督教新教，4.5%信奉伊斯兰教。但有些印第安民族仍保留自己的民族仪式。



历史悠久的首都

首都巴拿马城由西班牙人于1519年设立，历史文化悠久。如今是巴拿马的政治、经济和文化中心，发达的金融业举世闻名。



多样化的人口种族

巴拿马印欧混血种人占75%，印第安人12.6%，黑人9.2%，另有少量白人和亚洲人。官方语言为西班牙语。



复杂的地形地貌

巴拿马全境地势起伏，沟谷纵横，除南北沿海平原外，多为山地。



闻名的传统服饰

巴拿马草帽，是用一种名为多基利亚植物的纤维或用彩色杆纺织而成的带有黑条纹或花饰的边沿上翘的草帽。



独特的民族舞蹈

巴拿马“小鼓”舞，一种原始的民族舞蹈，一向为巴拿马人民喜闻乐见，在各地狂欢节和大型庆祝活动中备受欢迎。